



ConfronTi-turismo



Costruire un valore su qualità e sostenibilità: il caso del Lario

Stefano Corsi

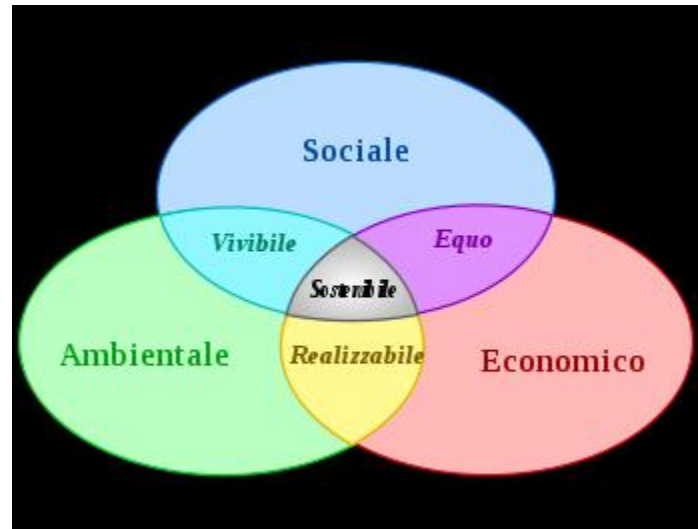
Il Ticino economico nel confronto interregionale

14 giugno 2012

Auditorium BancaStato, Bellinzona

Sviluppo sostenibile o Sostenibilità

È un modello di sviluppo che mira a salvaguardare le necessità di chi oggi vive sul pianeta Terra, senza mettere a rischio le necessità delle future generazioni.



Uno dei principali problemi che questo concetto pone nei diversi ambiti amministrativi è la capacità di misurare la sostenibilità

Impronta Ecologica

L'impronta ecologica è un indice statistico utilizzato per misurare la richiesta umana nei confronti della natura. Essa mette in relazione il consumo umano di risorse naturali con la capacità della Terra di rigenerarle

Misura l'area biologicamente produttiva di mare e di terra necessaria per rigenerare le risorse consumate da una popolazione umana e per assorbire i rifiuti corrispondenti.

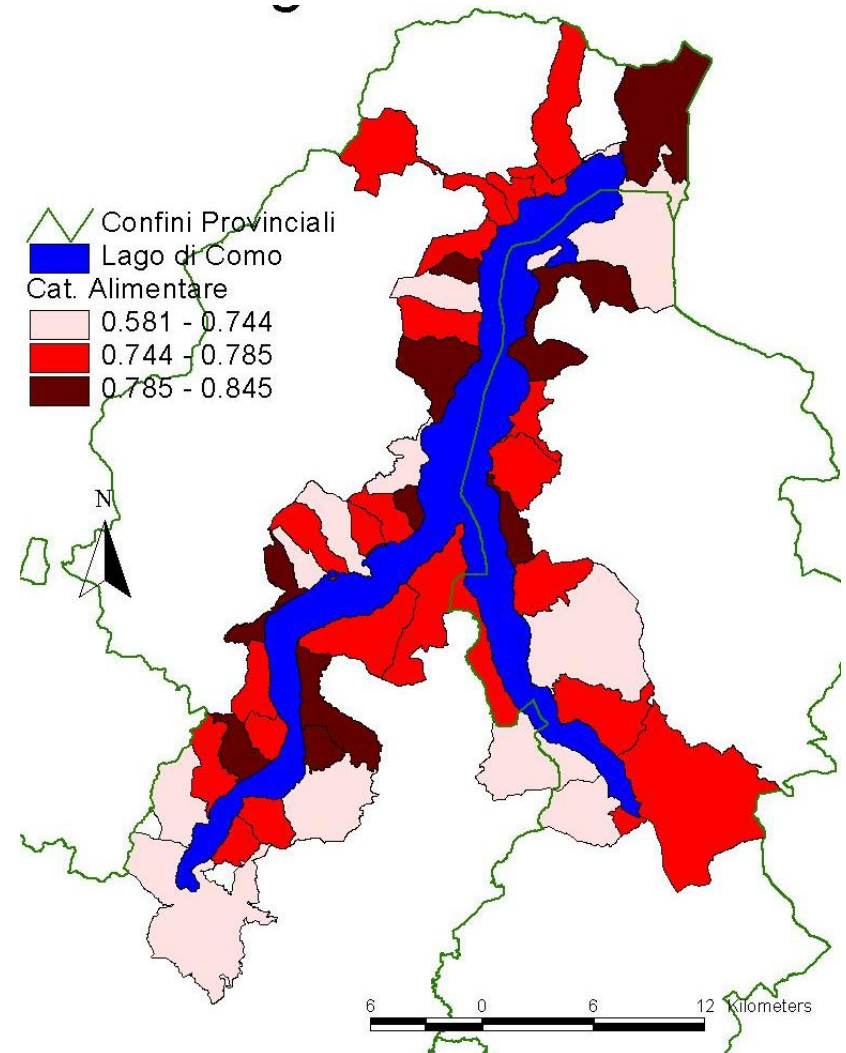
L'Impronta Ecologica è uno strumento che consente di stimare il **consumo di risorse** e la **richiesta di assimilazione di rifiuti** da parte di una popolazione o di una certa economia e di esprimere queste grandezze in termini di **superficie di territorio produttivo** corrispondente.

- E' un metodo messo a punto dalla British Columbia University
- Indicatore che identifica la quantità di superficie terrestre, ecologicamente produttiva, capace di produrre i beni e le risorse necessarie al consumo della popolazione umana e smaltire i rifiuti che la popolazione stessa produce (Wackernagel et al., 1999)
 - Alimentare
 - Abitazioni
 - Beni e Servizi
 - Trasporti
 - Rifiuti

Categoria Alimentare

	Lario	Regionale	Nazionale
Alimentare	0.76	2.14	2.12

Valori dipendenti dalle abitudini personali (qualità e quantità degli alimenti acquistati)

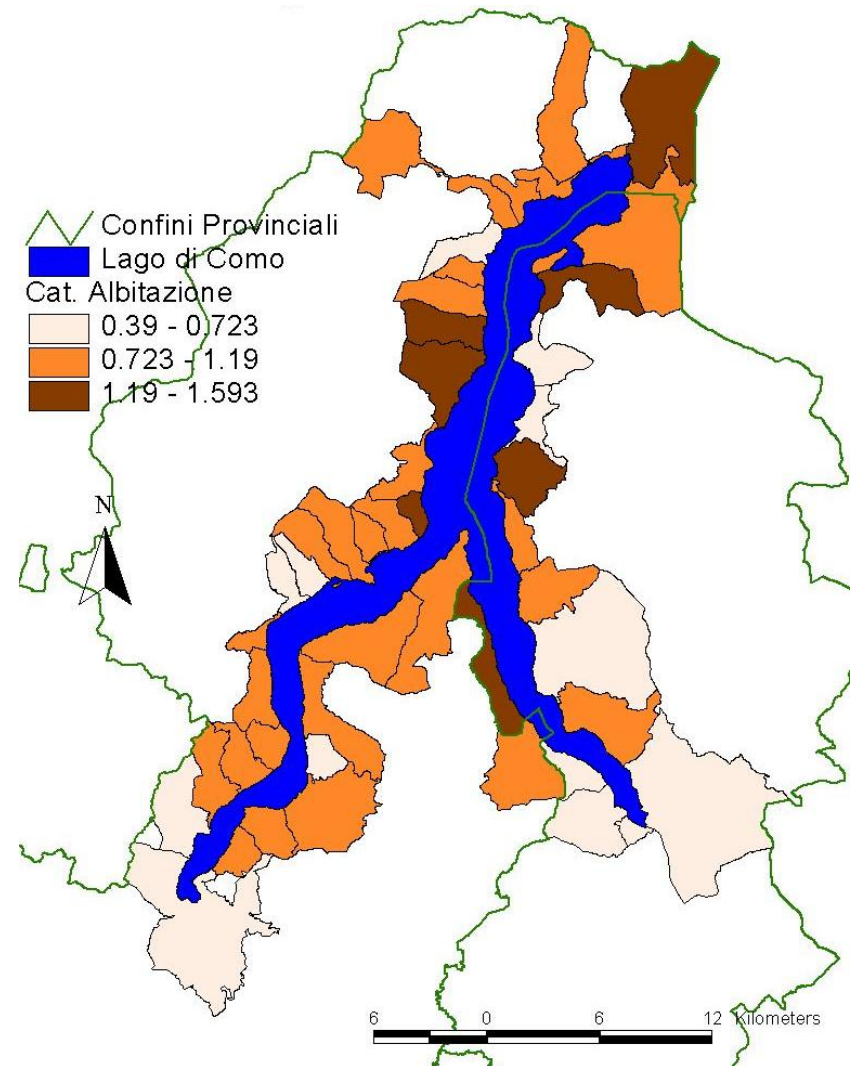


Categoria Abitazioni

	Lario	Regionale	Nazionale
Abitazioni	0.92	0.64	0.82

Cause:

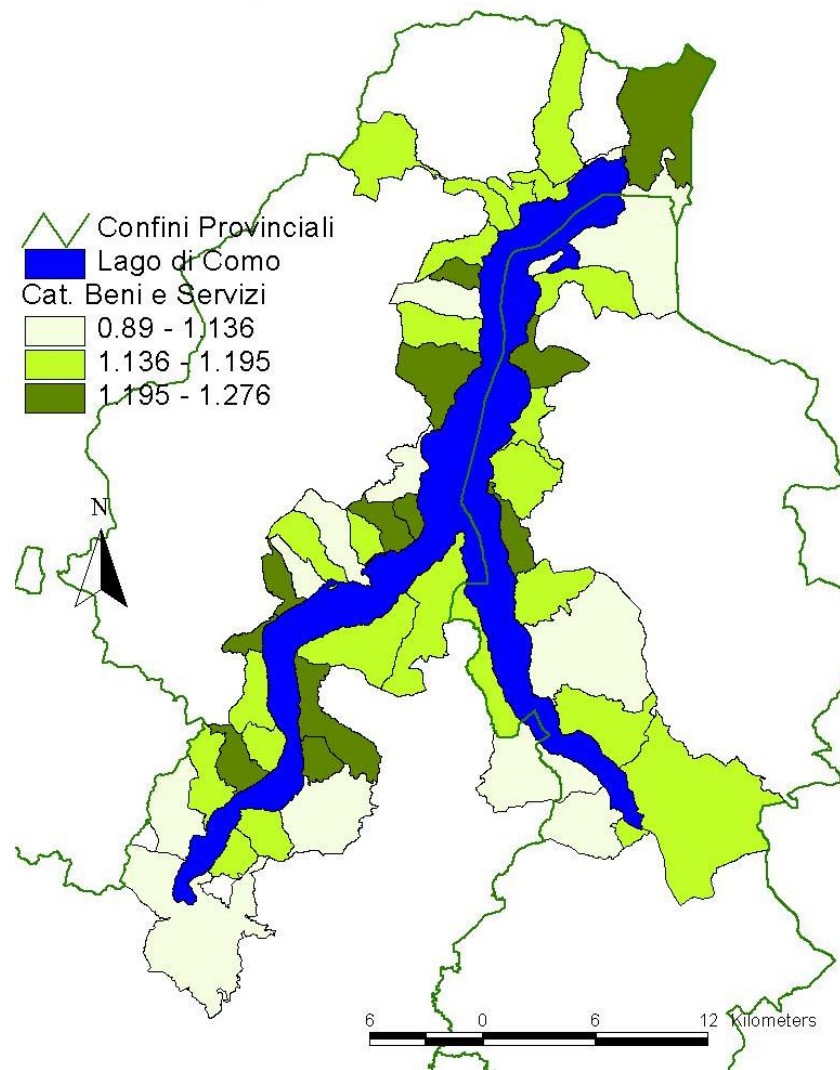
- a) Spopolamento
- b) Seconde case
- c) Difficoltà economiche bilanci comunali.



Categoria Beni e Servizi

	Lario	Regionale	Nazionale
Beni e Servizi	1.16	3.36	3.0

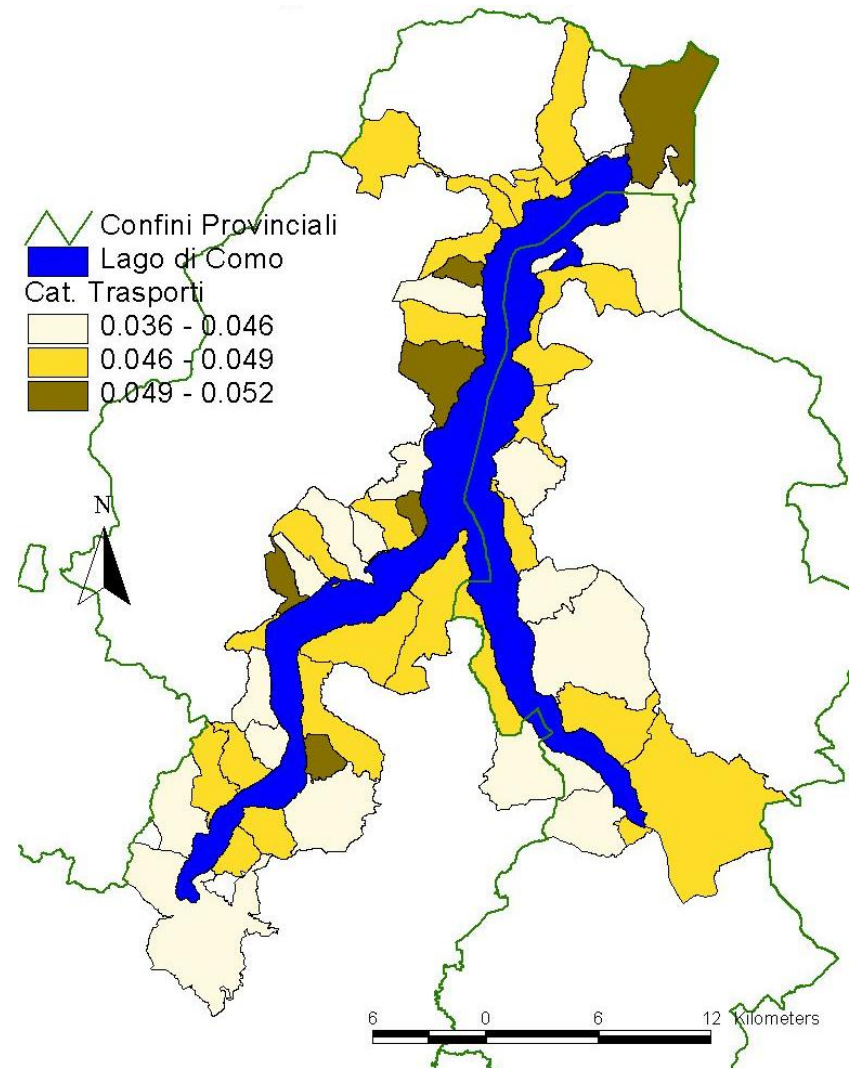
Valori dipendenti dalla qualità e quantità dei beni e servizi acquistati.



Categoria Trasporti

	Lario	Regionale	Nazionale
Trasporti	0.05	0.14	0.13

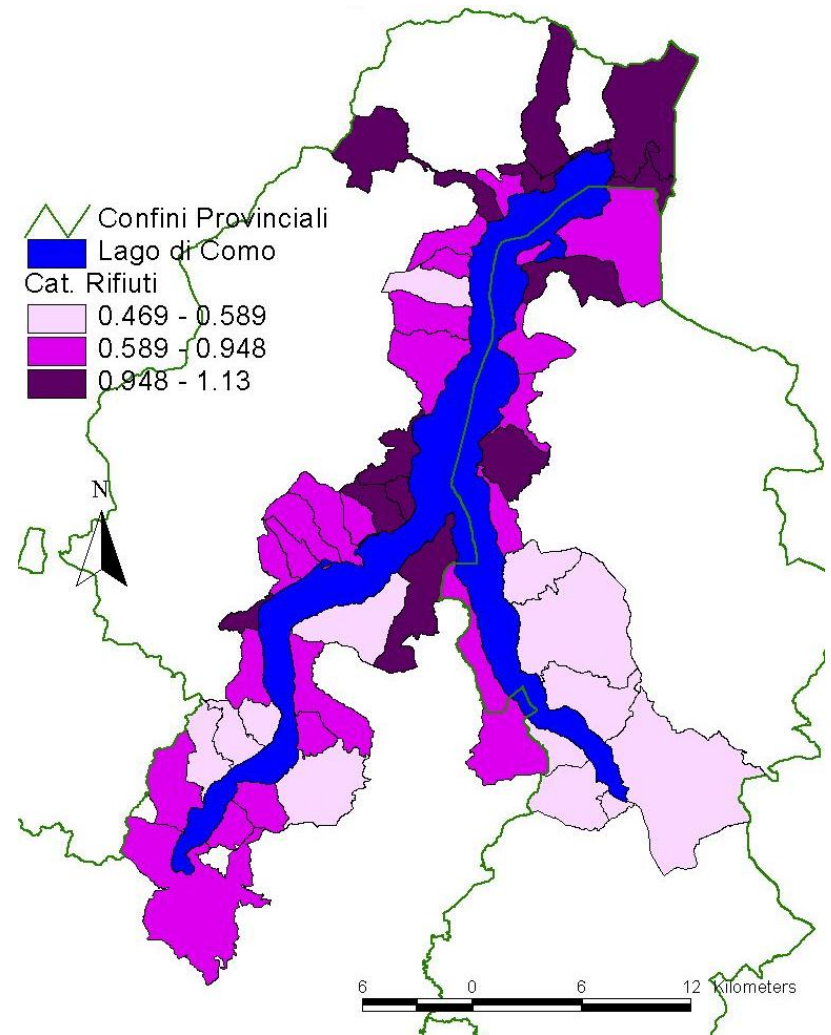
Presenza di valori inferiori nella parte lecchese (ferrovia e SS 38).



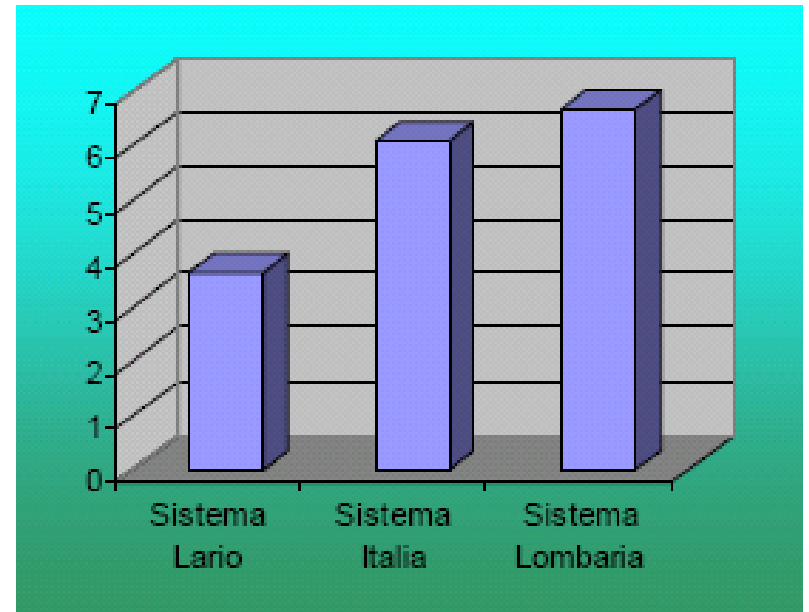
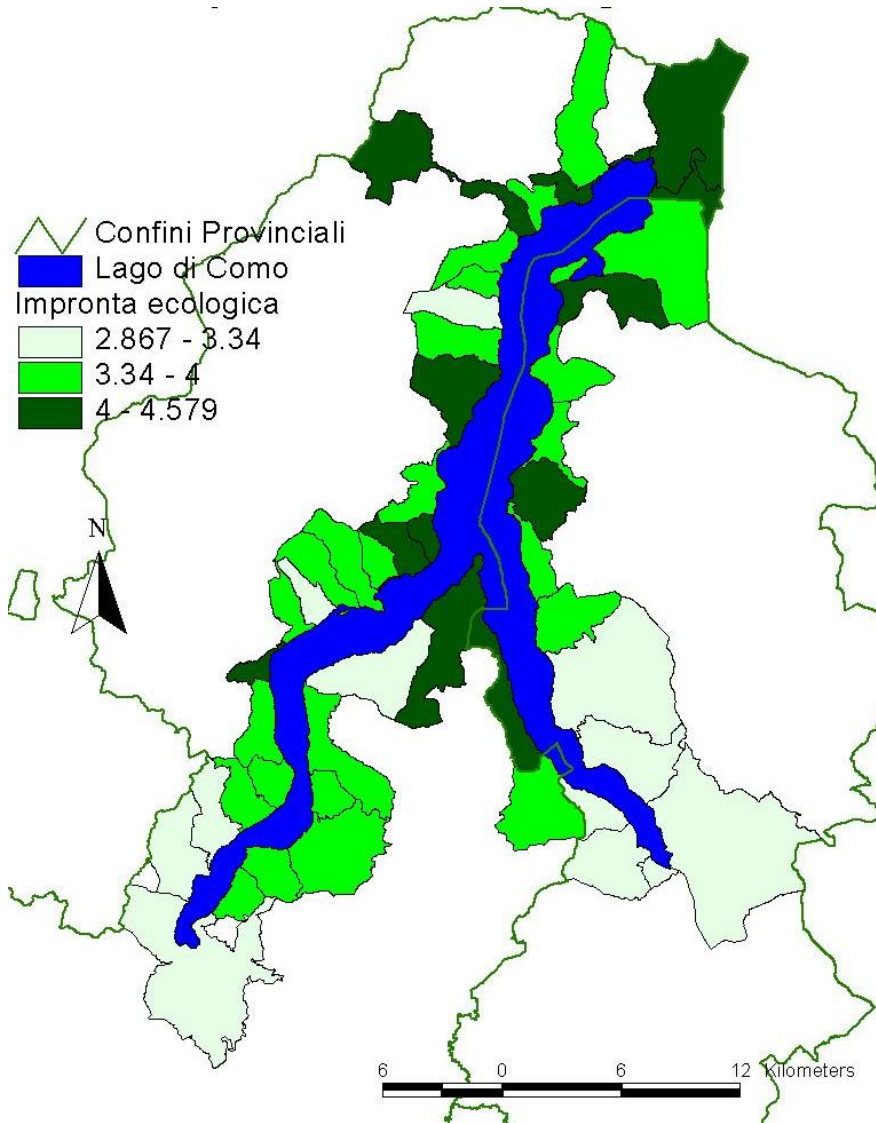
Categoria Rifiuti

	Lario	Regionale	Nazionale
Rifiuti	0.76	0.38	0.1

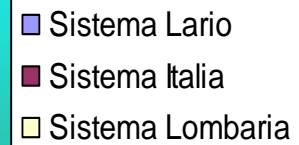
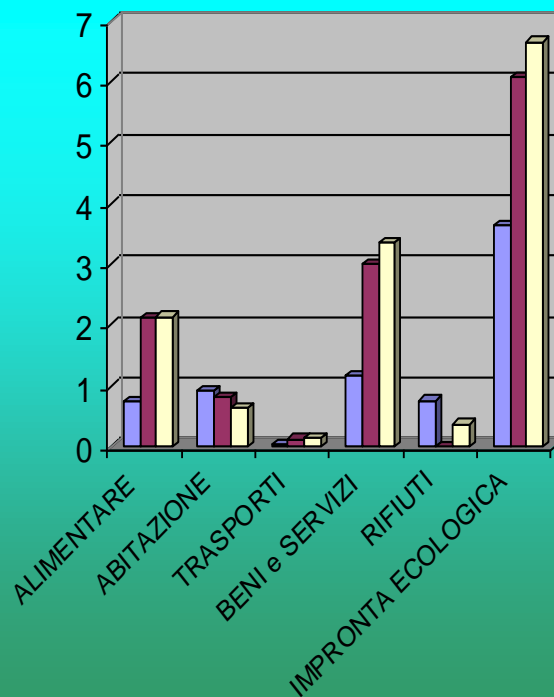
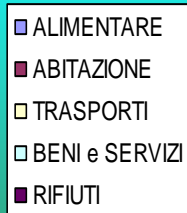
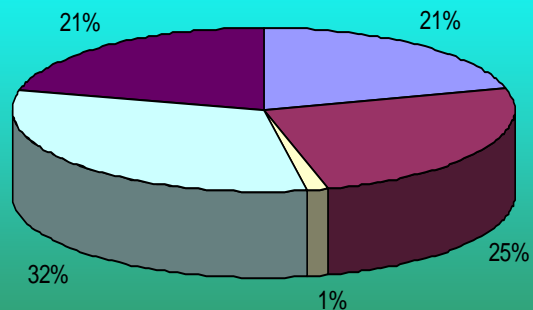
Relazione causa-effetto
(I. Turistico-Rifiuti)



Impronta Ecologica

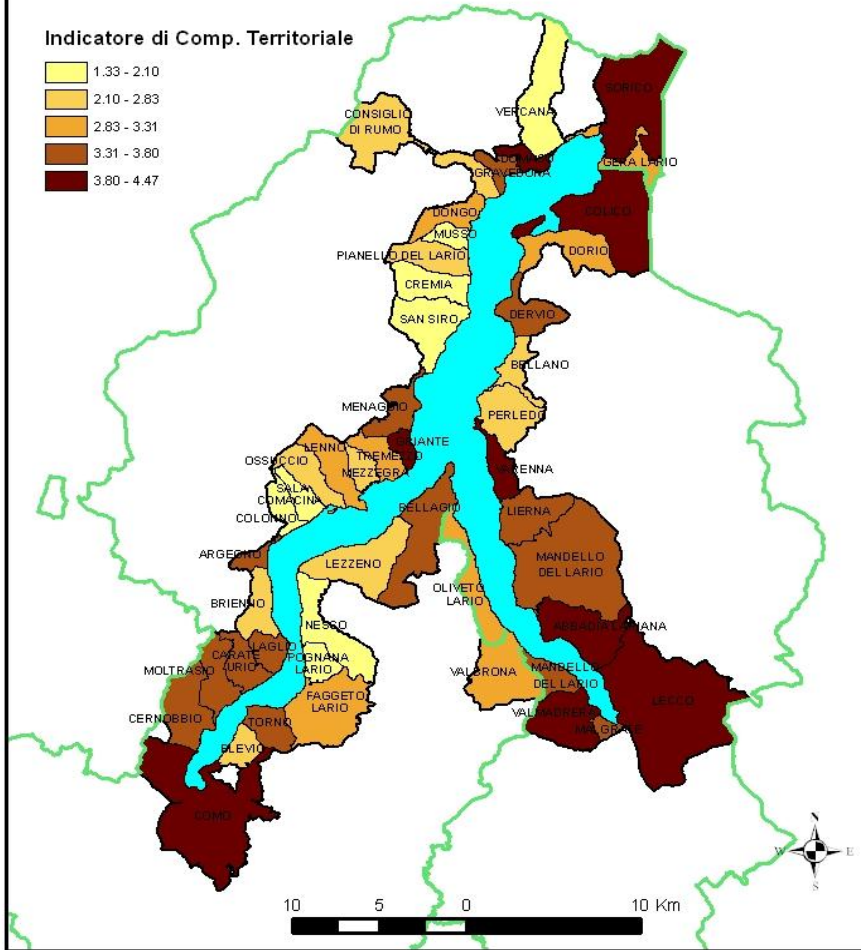
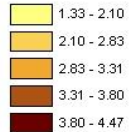


Categorie



INDICATORE DI COMPETITIVITA' TERRITORIALE

Indicatore di Comp. Territoriale



Indicatore di Competitività Territoriale

ID = Indicatore Demografico

ILI = Indicatore Lavoro e Istruzione

IAP = Indicatore Attività Produttive

IE = Indicatore Economico

IT = Indicatore Turistico

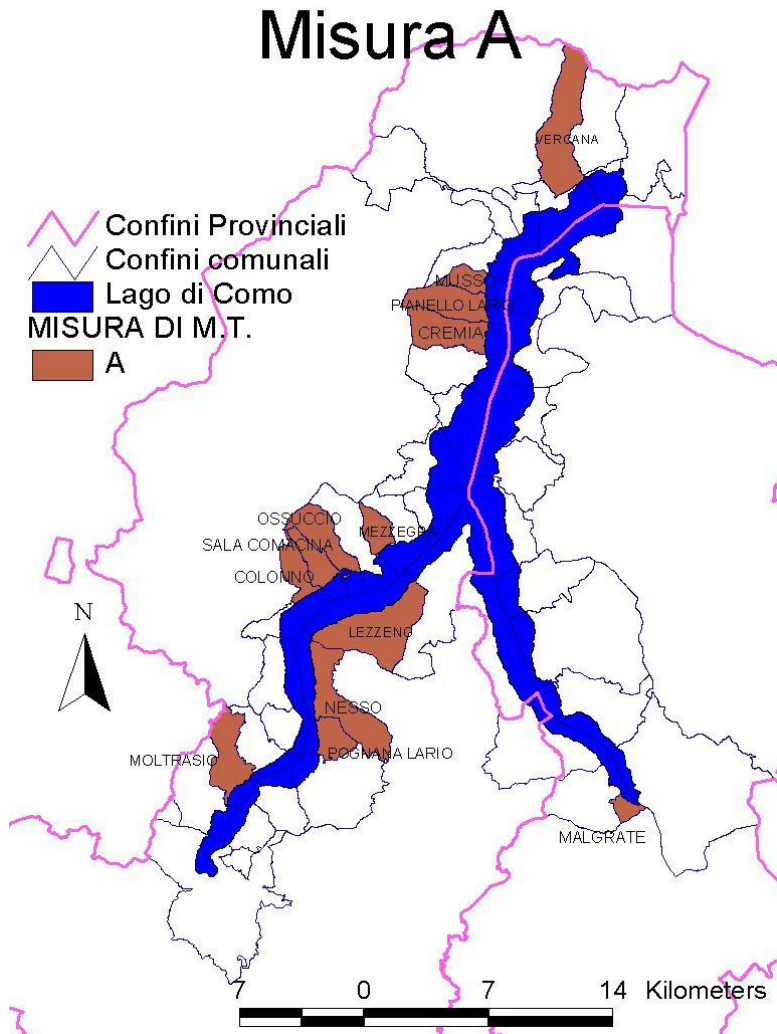
STRATEGIE OPERATIVE

Al fine di indirizzare le azioni di sviluppo è stata impiegata una procedura logica che permette di individuare delle strategie di intervento per ogni comune.

Impronta Ecologica	I.C.T	Strategia	Misura	N° Comuni Interessati
BASSA BASSA MEDIA	BASSA MEDIA BASSA	AZIONI SU COMPETITIVITA'	A	12
BASSA	ALTA	AZIONI DI CONSERVAZIONE	B	9
MEDIA ALTA ALTA	ALTA MEDIA ALTA	AZIONI SU SOSTENIBILITA'	C	12
MEDIA	MEDIA	AZIONI DI SVILUPPO	D	12
ALTA	BASSA	AZIONI INCISIVE	E	2

Misura A

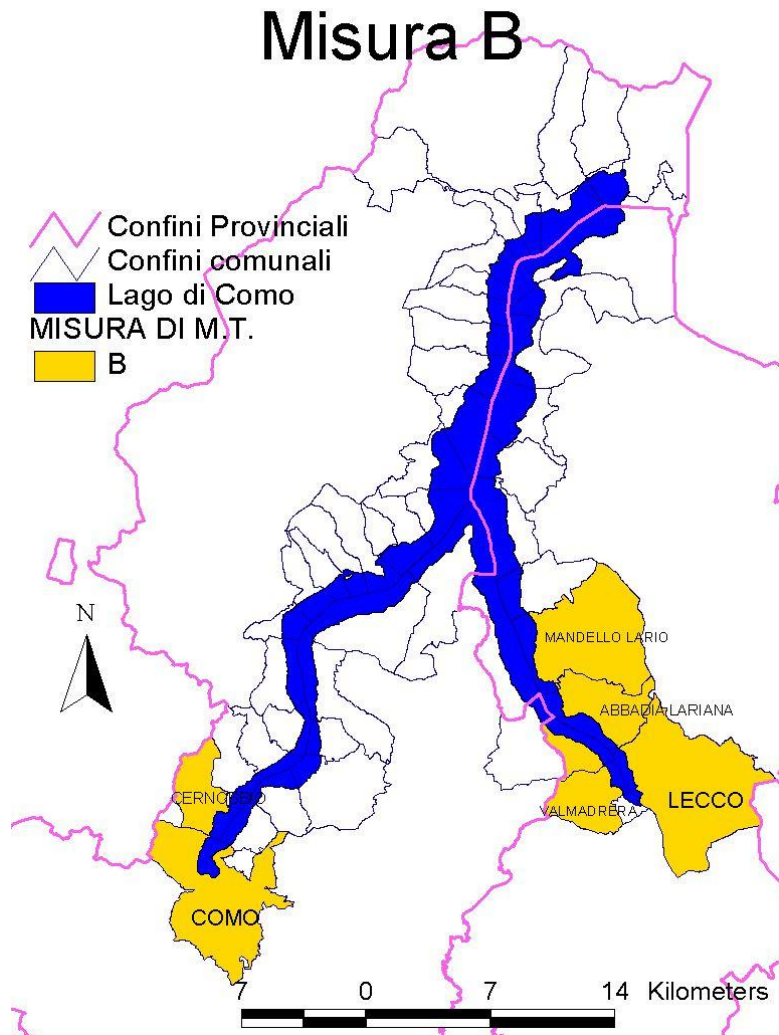
Azioni di Competitività



- Azioni rivolte ai bisogni giovanili (istruzione e lavoro)
- Ottimizzare il sistema di comunicazione
- Creare nuove iniziative di innovazione
- Aumentare la competitività delle piccole attività
- Migliorare l'organizzazione dell'offerta turistica

Misura B

Azioni di Conservazione

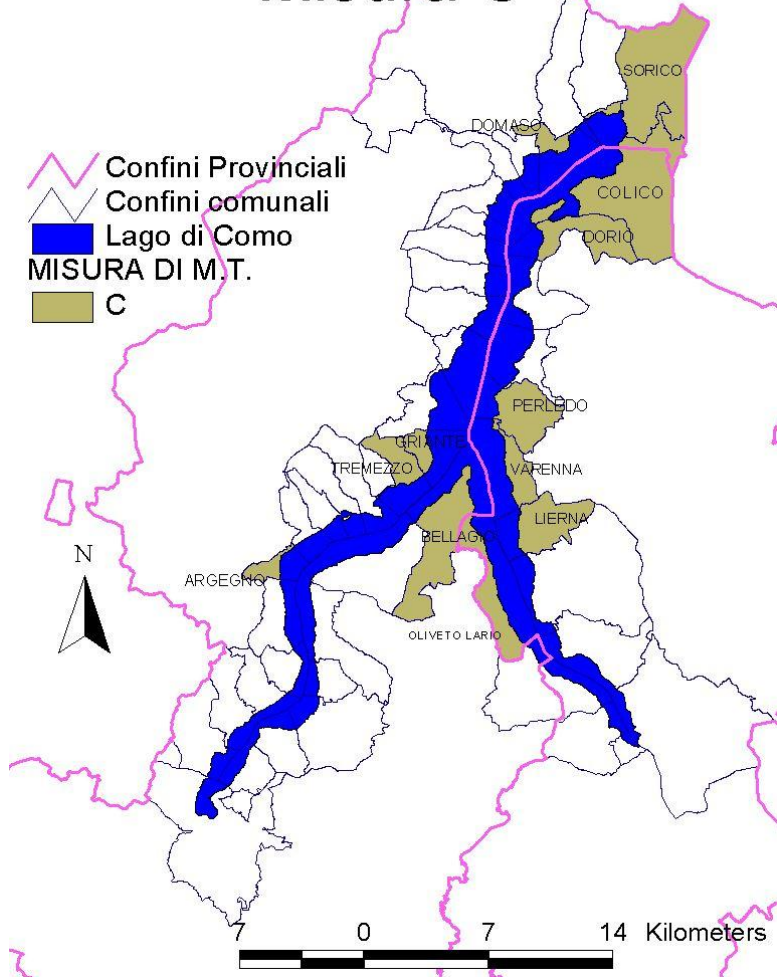


- Monitoraggio e studio dell'evoluzione della situazione economica
- Minimizzare il ritardo di particolari situazioni territoriali o settoriali
- Minimizzare i possibili rischi di degrado sociale e di dissesto ambientale

Misura C

Azioni sulla Sostenibilità

Misura C

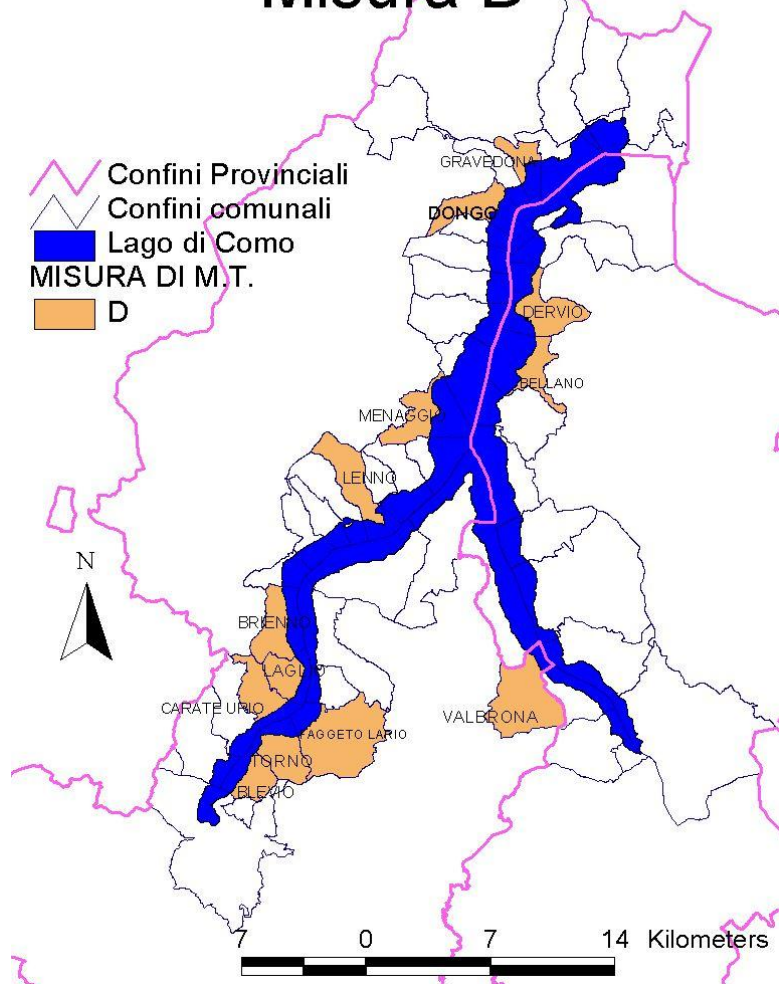


- Migliorare l'integrazione fra i diversi sistemi di trasporto pubblico
- Creazione di proposte concrete di mobilità sostenibile (Bike e car sharing)
- Attivazione di forme di ospitalità sostenibile (Albergo diffuso)
- Adozione di sistemi di certificazione ambientale
- Sensibilizzazione ambientale

Misura D

Azioni di Sviluppo

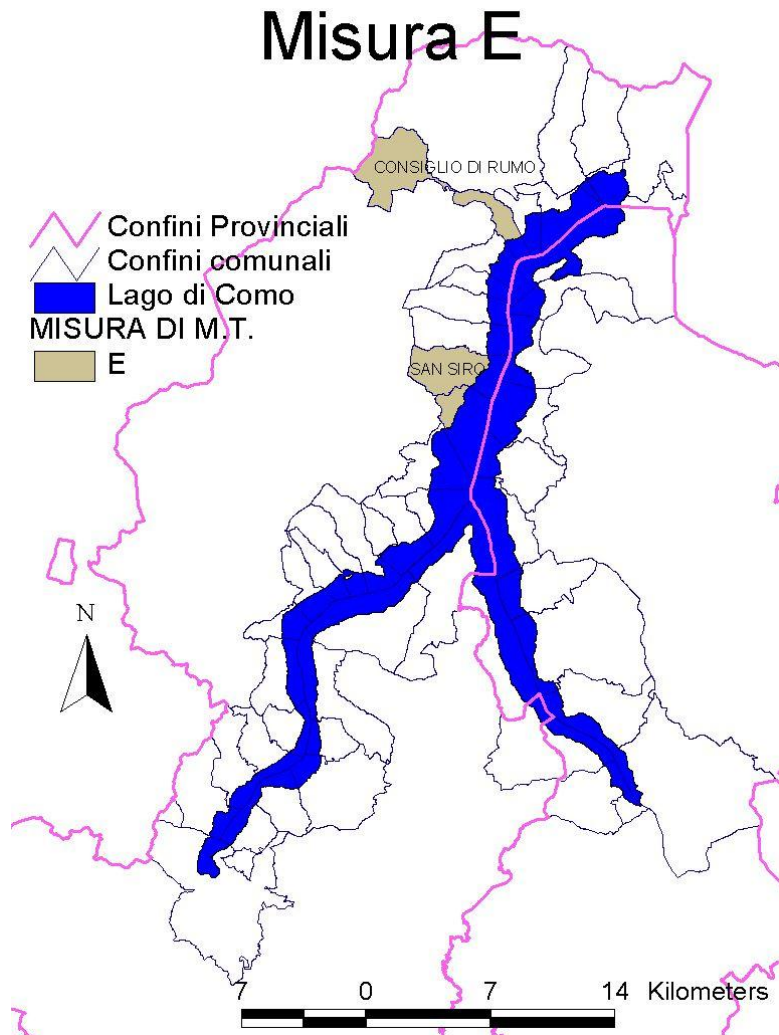
Misura D



- Interessano i comuni che hanno un valore medio sia per l'impronta ecologica sia per l'ICT .
- Gli obiettivi strategici sono i medesimi della misura A e C.
- Hanno una priorità inferiore rispetto alle misure suddette.
 - Scala di punteggi.
 - Dotazioni finanziarie.

Misura E

Azioni Incisive



- Interessano i comuni che hanno un valore basso sia per la sostenibilità sia per l'ICT .
- Gli obiettivi strategici sono i medesimi della misura A e C.
- Hanno una priorità superiore rispetto alle misure suddette.
 - Scala di punteggio.
 - Dotazioni finanziarie.

Il turismo sostenibile

World Tourism & Travel Council, 1996

“Il turismo sostenibile è un turismo, con associate infrastrutture che ora e nel futuro

- opera entro le capacità naturali per la rigenerazione e la produttività futura delle risorse naturali;
- riconosce il contributo all’esperienza turistica di popolazioni, comunità, costumi e stili di vita;
- accetta che le popolazioni debbano avere un’equa distribuzione dei benefici economici del turismo;
- è guidato dalle aspirazioni delle popolazioni locali e delle comunità dell’area ospite”

Le caratteristiche del turismo sostenibile

DUREVOLE

DIMENSIONATO E RISPETTOSO DELL'AMBIENTE

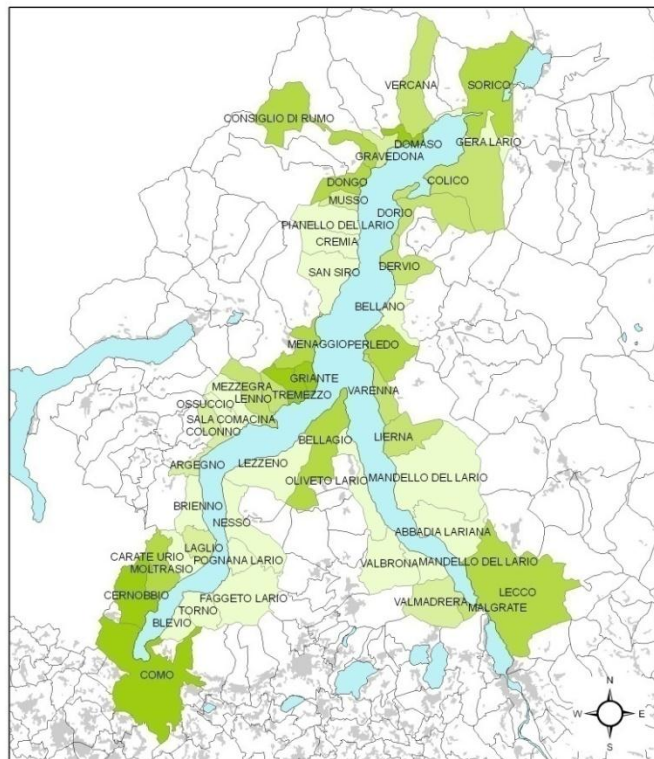
INTEGRATO E DIVERSIFICATO

PIANIFICATO

ECONOMICAMENTE VITALE

PARTECIPATO

Indicatore d'intensità d'utilizzo: presenze per Km di costa



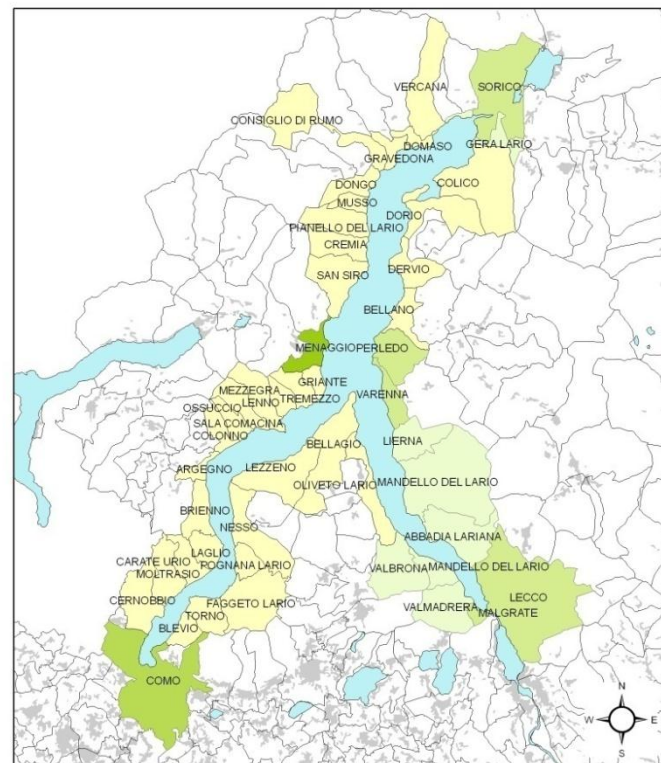
Legenda



Oggetto: Numero di presenze per chilometro di costa [nostre elaborazioni su dati assessorato al turismo province di Como e Lecco 2007]



Presenze per area tutelata comunale



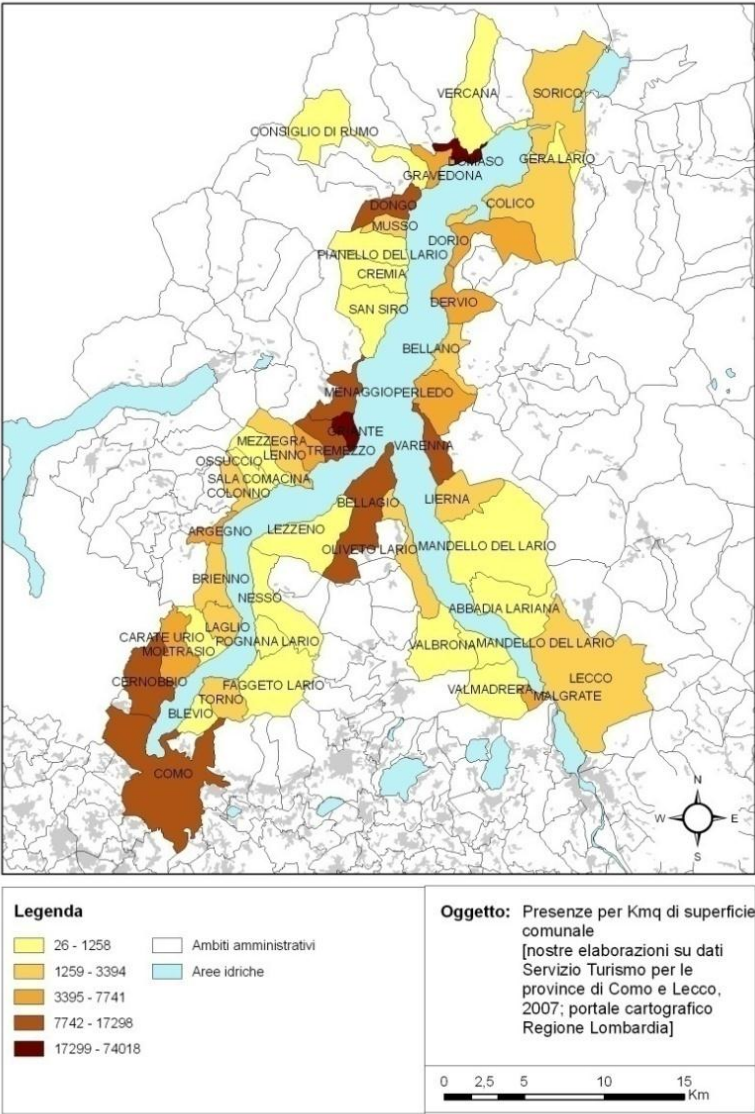
Legenda



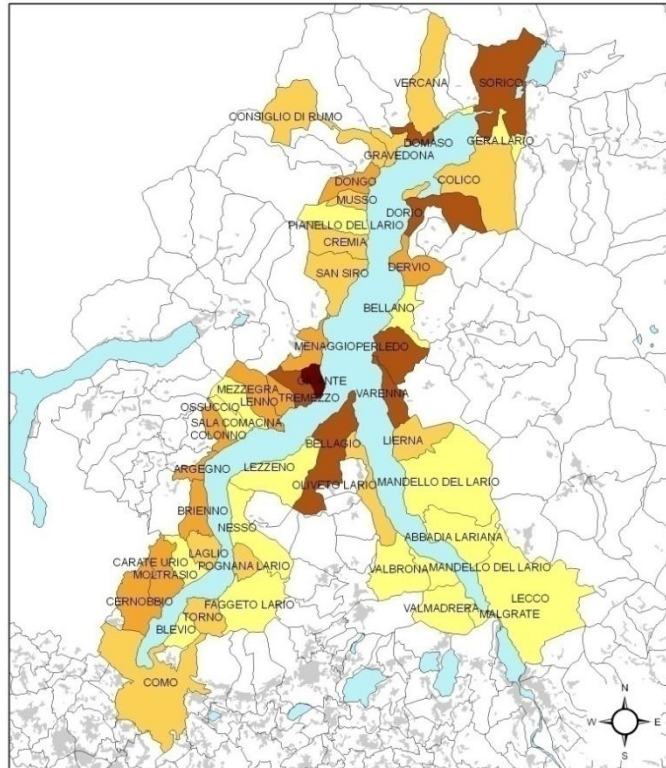
Oggetto: Rapporto tra presenze e aree tutelate [nostre elaborazioni su dati assessorato al turismo province di Como e Lecco 2007, DUSAF, 2005- 2006]



Indicatore d'intensità d'utilizzo: presenze per area comunale



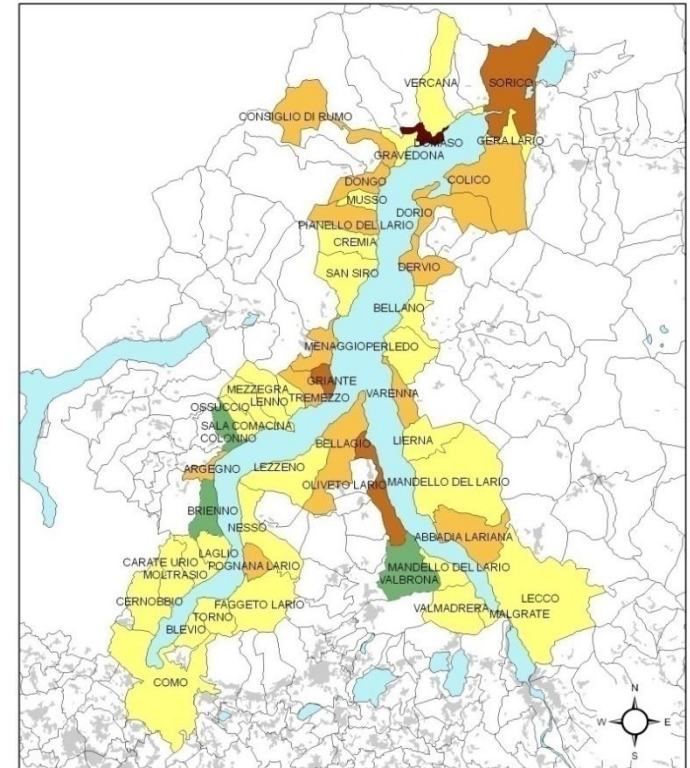
Indicatore d'impatto sociale: presenze per abitante e posti letto ogni 100 abitanti



Legenda



Oggetto: Pressione turistica: rapporto tra presenze e popolazione residente [ISTAT.2007 e Servizio Turismo per le province di Como e Lecco, 2007]



Legenda



Oggetto: Numero di posti letto ogni 100 abitanti [ISTAT.2005 e Servizio Turismo per le province di Como e Lecco, 2005]



Conclusioni

- La competitività dei territori deve essere messa a confronto con la sostenibilità degli stili di vita delle popolazioni
- L'IE può essere impiegata come strumento di misura e controllo
- Nelle località turistiche la tutela del territorio rappresenta un fattore centrale della sostenibilità
- I flussi turistici possono costituire un fattore critico per lo sviluppo locale
- Le amministrazioni possono attivare specifiche politiche per lo sviluppo locale ed il turismo sostenibile