

Aperture e chiusure di imprese in Ticino

Lugano, 11 ottobre 2017

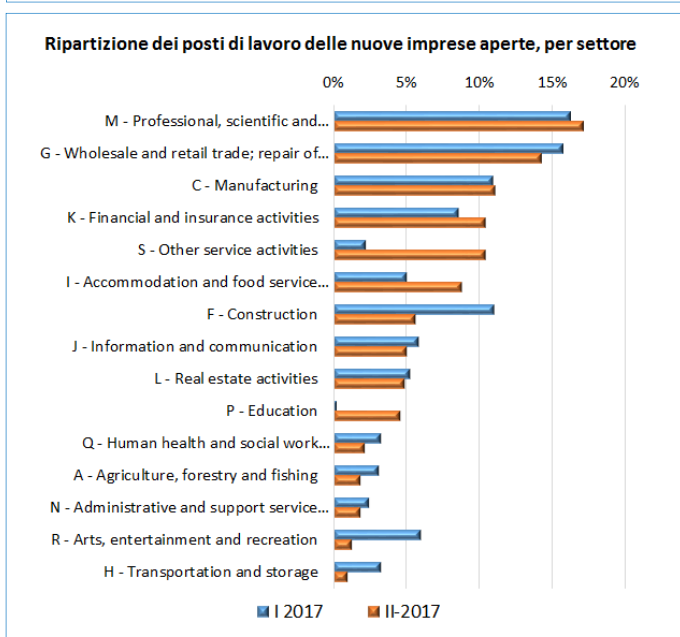
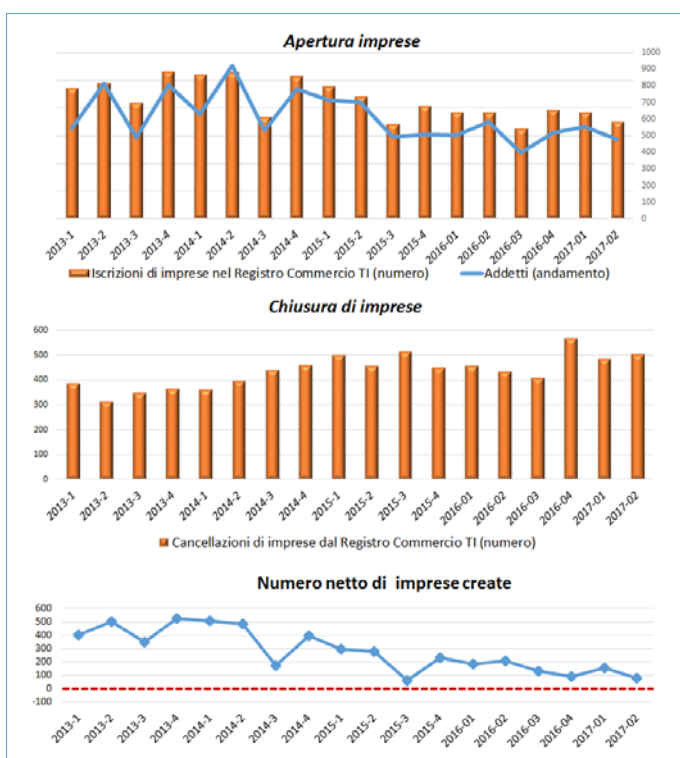
Nel secondo trimestre 2017, rallenta, rispetto sia all'anno sia al trimestre precedente, l'evoluzione positiva del numero di imprese in Ticino. Crescono le cancellazioni dal registro di commercio mentre si riducono le nuove iscrizioni. Aumentano inoltre le filiali di aziende nazionali ed estere sul territorio e, in relazione alle nuove aperture, si dimezza il numero di amministratori di nazionalità estera.

Il rallentamento della crescita del numero netto di imprese è causato da un aumento delle cancellazioni e da una contemporanea diminuzione delle iscrizioni. Una variazione negativa ha interessato il distretto di Mendrisio mentre a livello settoriale continuano a diminuire le micro-imprese commerciali.

Nel corso del II trimestre 2017, rallenta la crescita del numero netto delle imprese iscritte nel registro di commercio del cantone Ticino. Il numero di nuove iscrizioni si riduce mentre cresce il numero delle cancellazioni, sia su base trimestrale sia su base annua. A livello settoriale, accelera la crescita delle imprese del settore turistico-ricettivo, del settore formativo, delle attività finanziarie e assicurative e dei servizi terziari residuali mentre si riducono le aperture di imprese per il settore delle costruzioni, delle attività ricreative, dei trasporti e del commercio. Per quest'ultimo si registra ancora un aumento delle cancellazioni al pari del settore delle attività tecniche e scientifiche.

La variazione netta del numero di imprese è invece positiva per quasi tutti i settori; i saldi negativi interessano unicamente il settore del commercio, delle attività immobiliari e dei trasporti. La riduzione del numero di imprese del settore del commercio è la più rilevante e interessa in maniera maggiore le imprese di dimensione ridotta (microimprese, da 1 a 9 dipendenti).

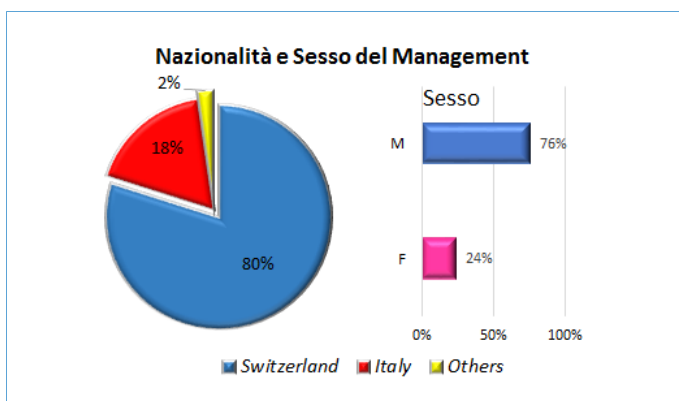
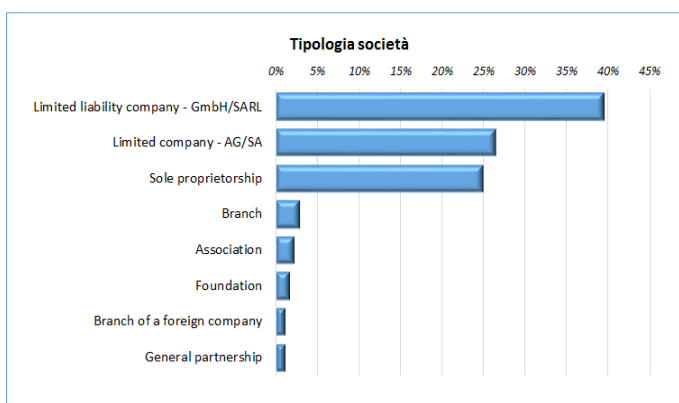
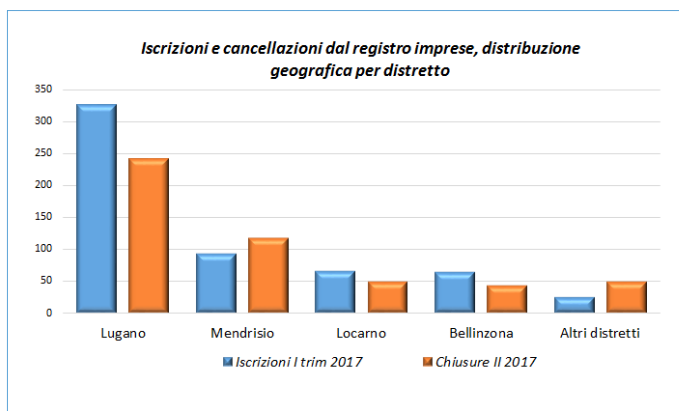
In relazione al contributo occupazionale delle nuove iscrizioni, il maggior apporto giunge dal settore delle attività professionali, tecniche e scientifiche e dai settori del commercio e manifatturiero, che rappresentano poco meno della metà dell'apporto sotto il profilo dimensionale. In relazione al profilo geografico, il distretto di Lugano continua a rappresentare il motore economico del cantone con il maggior numero di aperture e il più elevato incremento netto del numero di imprese. Diminuiscono invece, nel corso del II trimestre 2017, le imprese operanti



nel distretto di Mendrisio, a causa di una diminuzione delle aperture e di un aumento delle cancellazioni. Cresce invece il numero di imprese negli altri distretti di Locarno e Bellinzona.

Con riferimento alla tipologia di impresa, nel corso del secondo trimestre 2017, il maggior numero di nuove iscrizioni ha riguardato società a responsabilità limitata (SARL e SA) o personali. Sono inoltre aumentate le aperture di filiali di imprese nazionali ed estere.

Analizzando la nazionalità del management delle nuove imprese registrate, che può fornirci un'indicazione approssimativa sulla nazionalità della proprietà, osserviamo un importante aumento del numero di dirigenti con nazionalità Svizzera (dal 43% all'80%) e una forte riduzione del numero di dirigenti di nazionalità Italiana (dal 35% al 18%) e di dirigenti di altre nazionalità (dal 13% al 2%). In aumento di 2 punti percentuali invece la presenza femminile nelle nuove imprese registrate. Sarebbe interessante verificare se l'importante variazione avvenuta nella nazionalità dei dirigenti e l'aumento dei branches presenti sul territorio possano essere ricondotti all'effetto di AlpTransit che ha permesso di ridurre le distanze di collegamento con i territori a nord del Gottardo. Nel corso dei prossimi mesi, potremmo cercare di rispondere a questa domanda attribuendo una dimensione strutturale o congiunturale al fenomeno.



Aperture e chiusure di imprese in Ticino.

Il numero di iscrizioni e cancellazioni di imprese e la loro localizzazione in Ticino provengono dal Registro di commercio del cantone del Ticino (<http://www4.ti.ch/di/dg/rc/ufficio>) mentre la stima del numero di addetti impiegati dalle nuove imprese, il settore delle nuove imprese aperte, la tipologia di società e la nazionalità del management sono calcolate rielaborando le informazioni provenienti dal provider di dati Orbis.

Per ulteriori informazioni: Davide Arioldi, e-mail: davide.arioldi@usi.ch, tel: +41 58 666 46 70

Osservatorio delle Dinamiche economiche (O-De)
Istituto di ricerche economiche (IRE)
Via Maderno 24, CH-6904 Lugano
mail: ode@usi.ch, www.ode.usi.ch