

Aperture e chiusure di imprese in Ticino

Lugano, 24 ottobre 2019

Continua ad aumentare il numero delle imprese in Ticino, nel secondo trimestre 2019. Diminuiscono inoltre i fallimenti e si registra un'evoluzione positiva anche nel saldo dei movimenti intercantionali delle aziende.

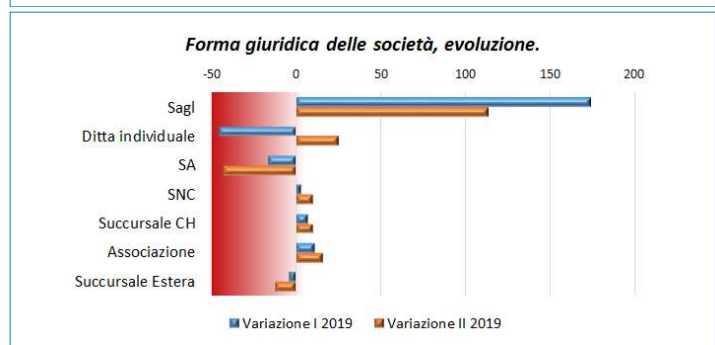
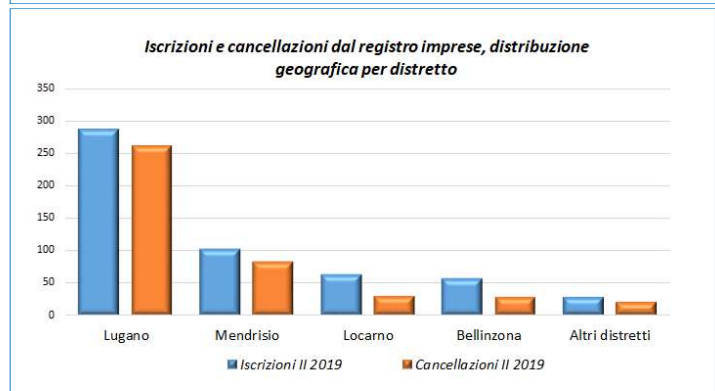
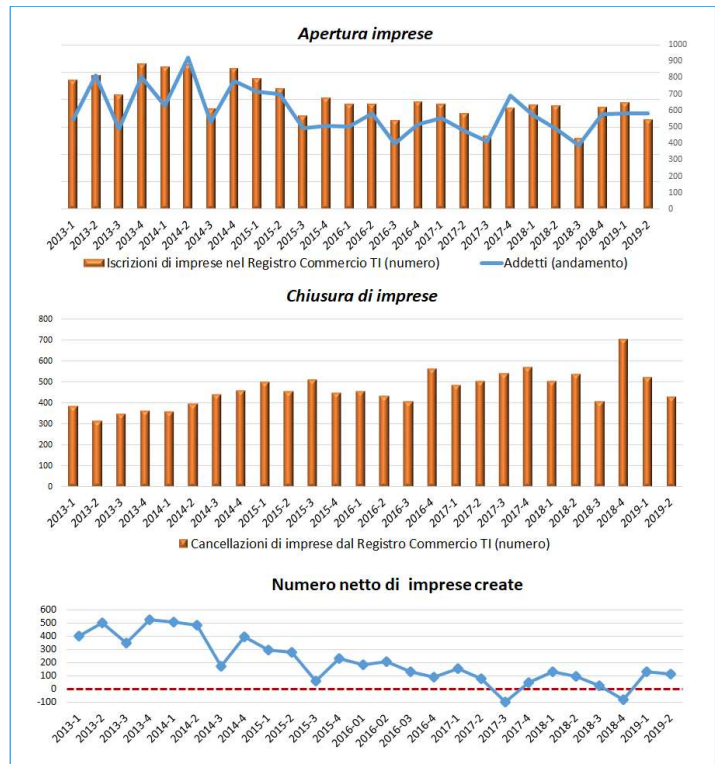
Nel II trimestre 2019, è aumentato ancora il numero delle imprese iscritte al registro di commercio del cantone Ticino. L'evoluzione positiva è risultata omogenea sul piano territoriale, con tutti i distretti che hanno registrato tassi di crescita positivi. A livello settoriale, un leggero miglioramento ha interessato anche il settore del commercio, passato da un'evoluzione negativa a una variazione leggermente positiva. Tutte le nuove imprese iscritte sembrano inoltre maggiormente collegate alla struttura economica nazionale rispetto a quella estera. Sono aumentate le succursali di imprese nazionali mentre sono diminuite le succursali estere. La quota di soci o proprietari di nazionalità svizzera è inoltre cresciuta rispetto alla percentuale di soci o proprietari stranieri.

Il tasso di fallimento delle imprese è risultato in calo in quasi tutti i settori, con l'esclusione dei servizi turistico-ricettivi, e dei distretti, ad eccezione del Bellinzonese dove la percentuale di fallimenti si è mantenuta stabile.

Anche i movimenti intercantionali delle imprese sono positivi, con un numero maggiore di arrivi rispetto alle partenze. I saldi dei movimenti delle aziende sono positivi con i cantoni Zugo, Vaud, Ginevra e negativi con Zurigo.

Nel II trimestre 2019, sono aumentate le imprese iscritte al registro di commercio in Ticino. Il numero delle nuove iscrizioni e cancellazioni è inferiore rispetto a quello dello scorso anno ma il saldo risulta in miglioramento. Nel secondo trimestre 2019, si è registrato un aumento di 117 unità, un valore superiore (+21%) rispetto a quello dello stesso trimestre 2018. Le nuove aperture sono state pari a 547 unità mentre le cancellazioni si sono attestate a 430 unità.

A livello geografico, tutti i distretti hanno riportato un'evoluzione positiva del numero di imprese, come registrato nel trimestre precedente. L'aumento è stato pari a +26 unità per il distretto di Lugano, +20 unità per il distretto di Mendrisio, +34 unità per il distretto di Locarno e + 29 unità per il distretto di Bellinzona. I restanti distretti



Aperture e chiusure di imprese in Ticino

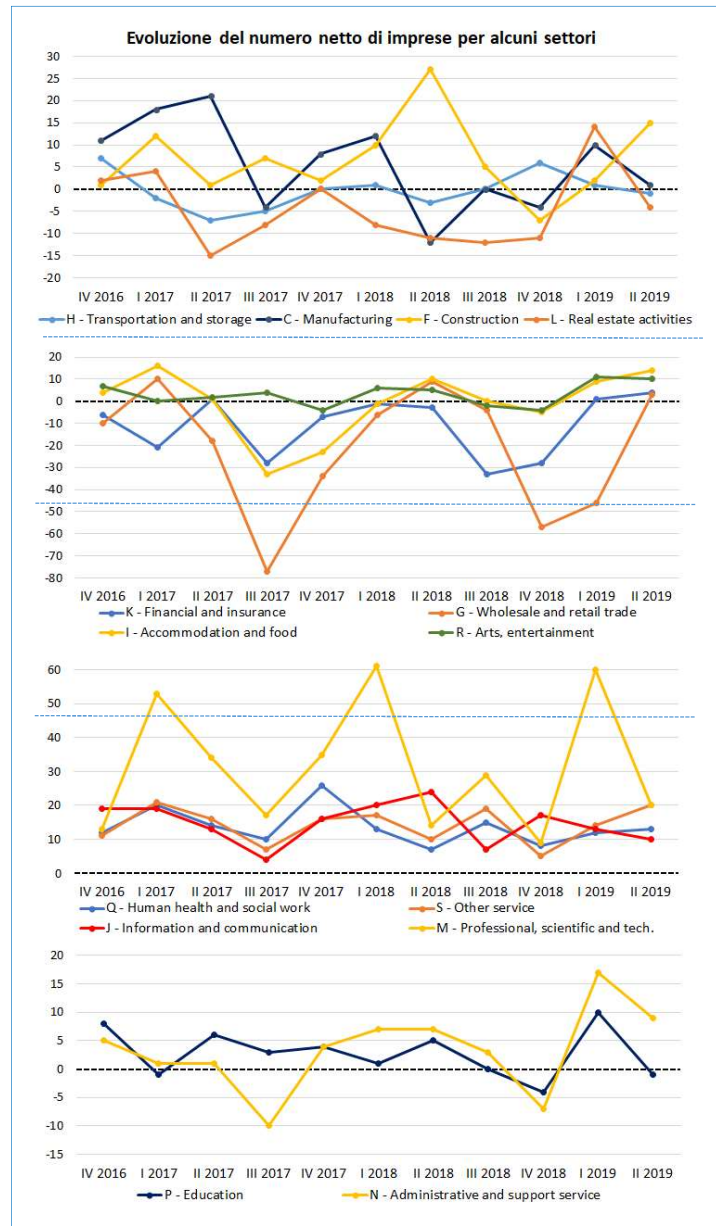
hanno invece registrato complessivamente un aumento di +7 imprese.

Con riferimento alle iscrizioni per tipologia giuridica di impresa, è aumentato ancora il numero delle società a garanzia limitata (+113 unità), delle associazioni (+16 unità), delle società in nome collettivo (+10 unità) e delle società individuali (+25 unità). Diminuisce invece di -43 unità il numero delle imprese registrate come Società Anonime (SA), che richiedono requisiti di capitale superiori. In relazione alle succursali di imprese, è nuovamente aumentato il numero di quelle collegate a società svizzere (+10 unità) mentre diminuisce ancora il numero di succursali di società estere (-12 unità).

Analizzando poi il profilo settoriale delle imprese iscritte e cancellate, è emerso, rispetto al trimestre precedente, un miglioramento dell'evoluzione demografica per quasi tutte le divisioni economiche. Continuano a crescere le imprese nei settori delle attività professionali scientifiche e tecniche, della cura della salute, dell'informazione e tecnologia e delle attività turistiche. Migliora inoltre l'evoluzione delle imprese del commercio, il cui numero risulta ora in leggera crescita rispetto al trimestre precedente, e del settore delle costruzioni, con un numero di imprese in forte aumento rispetto ai trimestri precedenti. Rimane invece sostanzialmente stabile il numero di società attive nel settore manifatturiero.

Con riferimento alla proprietà delle nuove imprese iscritte, si registra un aumento dei soci o proprietari con nazionalità svizzera (ora pari al 51% rispetto al 48% del precedente trimestre) mentre diminuiscono quelli di nazionalità italiana. Questo dato, unitamente alla contrazione delle succursali estere e all'aumento delle succursali nazionali, segnala un aumento del livello di integrazione economica su scala nazionale rispetto alla dipendenza da strutture o soci esteri.

Infine, con riferimento alla quota di donne negli organi dirigenziali, si rileva un'ulteriore diminuzione della loro presenza, pari ora al 21% del totale dei nuovi dirigenti societari rispetto al 23% dello scorso trimestre.



Aperture e chiusure di imprese in Ticino

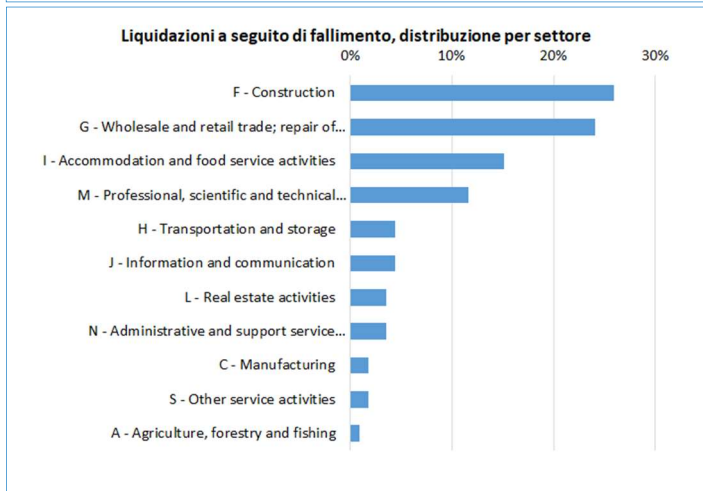
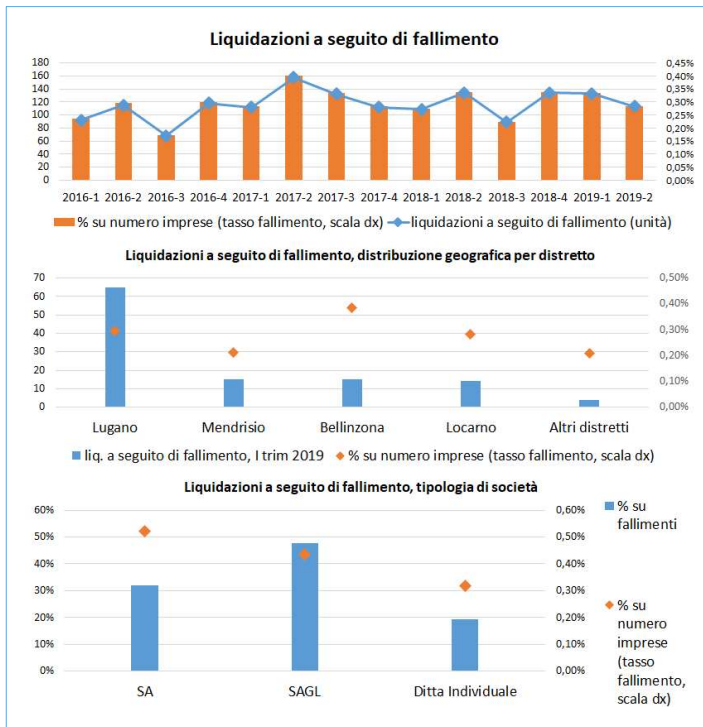
Liquidazioni a seguito di fallimento

Diminuiscono, rispetto al primo trimestre del 2019, le liquidazioni a seguito di fallimento in Ticino. Il tasso di fallimento (numero di liquidazioni per fallimento rapportato al numero di imprese attive) è ora pari allo 0.28%, in diminuzione rispetto al valore di 0.34% del trimestre precedente.

A livello territoriale, sono diminuiti notevolmente (circa -50%) i fallimenti nel distretto di Mendrisio mentre calano in maniera meno importante negli altri distretti, con l'esclusione di Bellinzona dove risultano sostanzialmente stabili. Il tasso di fallimento è così pari allo 0.29% nel distretto di Lugano, 0.21% nel distretto di Mendrisio, 0.39% nel distretto di Bellinzona e 0.28% in quello di Locarno.

In relazione alla tipologia di imprese liquidate per fallimento, la maggioranza è ancora costituita da società a responsabilità limitata (SA e SAGL), con tuttavia tassi di fallimento in calo per tutte le tipologie societarie.

A livello settoriale, si riporta un calo del tasso di fallimento per le società attive nel settore delle costruzioni e dei trasporti mentre aumenta la quota di fallimenti per le società del settore turistico ricettivo.



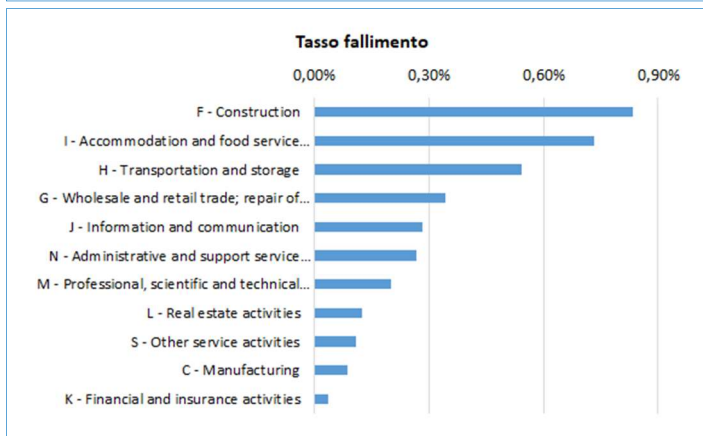
Aperture e chiusure di imprese in Ticino.

Il numero di iscrizioni e cancellazioni di imprese e la loro localizzazione in Ticino provengono dal Registro di commercio del cantone Ticino (<http://www4.ti.ch/di/dg/rc/ufficio>) mentre la stima del numero di addetti impiegati dalle nuove imprese, il settore delle nuove imprese aperte, la tipologia di società e la nazionalità del management e degli azionisti sono calcolate rielaborando le informazioni provenienti dal provider di dati Orbis.

Lugano, 17 giugno 2019

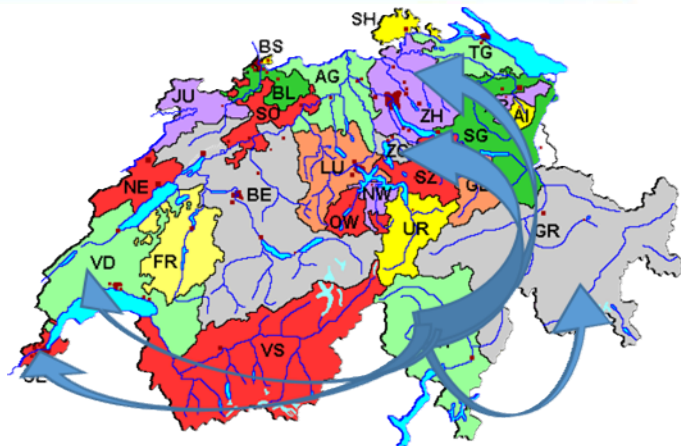
Per ulteriori informazioni: Davide Arioldi,
e-mail: davide.arioldi@usi.ch, tel: +41 58 666 46 70

Osservatorio delle Dinamiche economiche (O-De)
Istituto di ricerche economiche (IRE)
Via Maderno 24, CH-6904 Lugano
mail: ode@usi.ch, www.ode.usi.ch

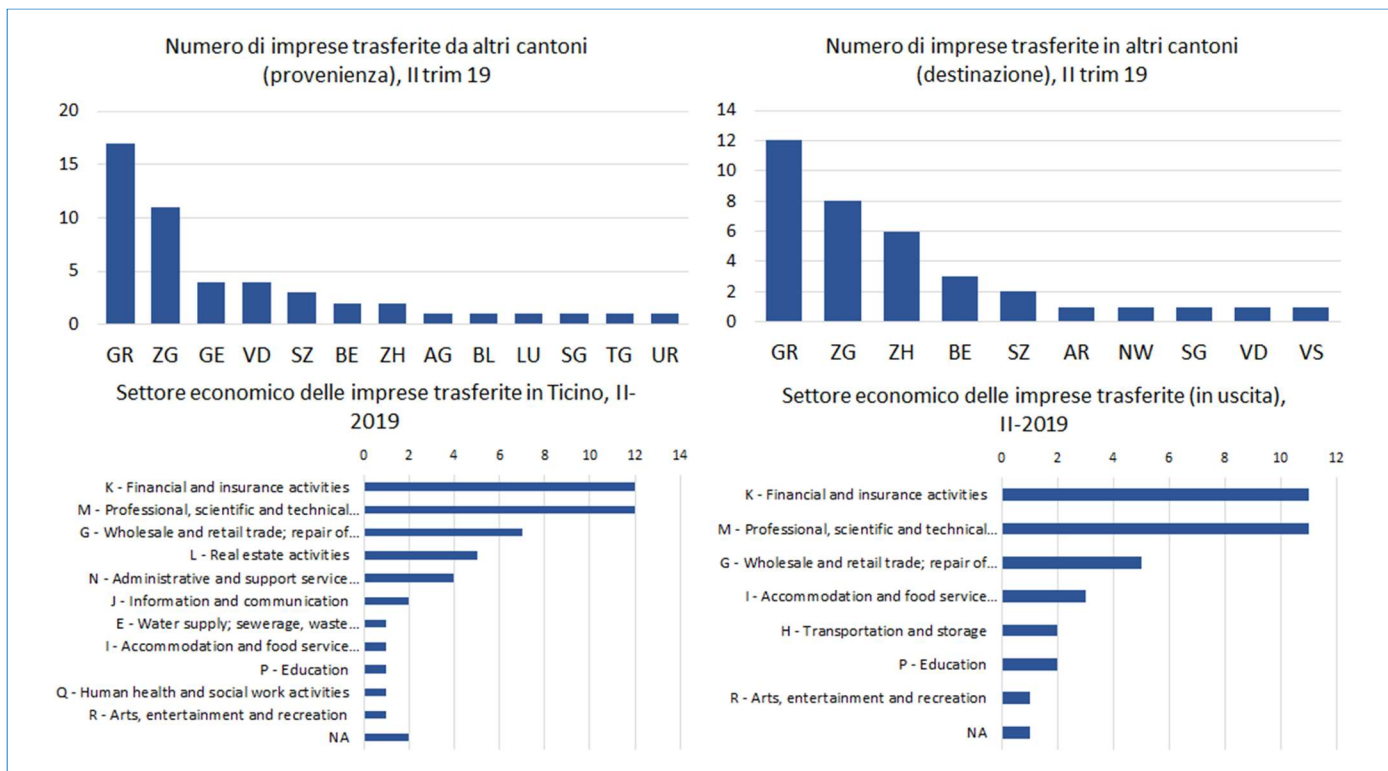


Aperture e chiusure di imprese in Ticino

Nel secondo trimestre del 2019, il saldo dei movimenti intercantionali delle imprese è stato positivo in Ticino per +13 unità. Sono giunte in Ticino, provenienti da altri cantoni, 49 imprese mentre si sono trasferite in altri cantoni 36 società. I Grigioni sono il primo cantone di provenienza di queste imprese (12 unità) seguite da Zugo (11 unità), Ginevra e Vaud (4 unità ciascuno). Le prime destinazioni delle imprese dal Ticino sono invece state il Grigioni (12 unità), Zugo (8 unità) e Zurigo (6 unità). Il saldo dei movimenti con il cantone dei Grigioni è quindi nullo mentre è positivo con Zugo, Ginevra, Vaud e negativo con il cantone Zurigo.



Le imprese che si sono trasferite in Ticino operano prevalentemente nel settore finanziario e assicurativo, nelle professioni tecniche e scientifiche e nel commercio all'ingrosso e al dettaglio. Questi settori sono gli stessi che registrano il numero maggiore di partenze (dal Ticino). I saldi settoriali, relativi ai movimenti intercantionali, sono quindi stati positivi per i settori del commercio, finanziario, delle attività professionali tecniche e scientifiche, ITC, del real estate e delle attività di supporto amministrativo mentre sono stati negativi per i settori turistico ricettivo e dell'educazione.



Trasferimenti intercantionali delle imprese in Ticino.

I dati relativi al numero, alla destinazione e alla tipologia di imprese trasferite provengono dal Registro di commercio del cantone Ticino e degli altri cantoni mentre il settore economico delle imprese e la nazionalità degli azionisti o titolari delle imprese sono calcolate utilizzando la banca dati Orbis.