

Statistica sull'offerta di turismo alberghiero in Ticino

Anno 2014

Contenuti

La sintesi dell'Osservatorio del Turismo	3
Analisi per regioni turistiche svizzere	4
Analisi per categorie alberghiere	5
Analisi per OTR	6
Glossario e note finali	8
Contatti	10

O-Tur

La sintesi dell'Osservatorio del Turismo

Secondo le statistiche definitive dell'Ufficio Federale di Statistica, l'offerta di turismo in Ticino nel corso del 2014 ha subito un nuovo calo: il numero medio di stabilimenti aperti si è ridotto di 23 unità, passando da 384 a 361. Il calo si ripercuote anche su numero di letti e camere disponibili i quali, rispettivamente, si sono ridotti del 3.8% e del 4.0% rispetto al 2013. Per quanto riguarda la Confederazione si osserva che il numero medio di alloggi alberghieri aperti nel 2014 è calato del 2.3% mentre non vi è stata nessuna variazione significativa per quanto riguarda il totale di letti e camere.

Per quanto riguarda le diverse regioni turistiche, i dati evidenziano come solo nel Mendrisiotto non si siano ridotti gli stabilimenti aperti nel corso dell'anno (stabili a 32), per quanto il numero di letti e quello di camere sia calato (-10.1% e -11.7% rispettivamente). Bellinzona e Alto Ticino ha fatto registrare 9 stabilimenti aperti in meno (in media) rispetto all'anno scorso (per un totale di 60 unità) così come la regione Lago Maggiore e Valli (che nel 2014 ha contato 164 stabilimenti aperti in media), mentre il Luganese riporta 4 alberghi aperti in meno (106 unità). Per quanto riguarda letti e camere si osserva che le maggiori variazioni in termini percentuali riguardano il Bellinzonese e l'area del Lago Maggiore mentre nel Luganese non si riportano grossi scostamenti rispetto all'anno passato.

A livello di categorie si osserva che la riduzione maggiore nel numero di stabilimenti riguarda i senza stelle: per questa categoria, in un anno si è passati da una media di 16 ad una di 5 nel numero di stabilimenti recensiti. Sempre a livello di offerta recensita, si osserva che non è cambiato il numero di 4 stelle (27 in tutto il cantone) mentre si riporta uno stabilimento 5 stelle in meno (da 11 a 10 unità recensite).

Il rapporto complessivo tra stabilimenti aperti e recensiti (tasso percentuale di apertura) si è ridotto di circa 1.5 punti percentuali rispetto alla media 2013.

A livello di occupazione netta (la quale misura il rapporto tra domanda ed offerta disponibile di turismo, quest'ultima calcolata in base al numero di giorni di apertura registrati dai vari stabilimenti) si riporta un lievissimo aumento per la regione Bellinzonese e per il Luganese (sia per i letti che per le camere) mentre per Lago Maggiore e Valli si osserva una riduzione dal 44.5% al 43.5% per i letti e dal 50.0% al 49.7% per le camere. Nel Mendrisiotto si riporta una piccola diminuzione per l'occupazione netta dei letti (dal 27.3% al 26.2%) e un leggero aumento per quella delle camere (dal 34% al 35.4%).

Analisi per regioni turistiche svizzere

TABELLA 1: offerta degli stabilimenti alberghieri e delle case di cura recensiti in Svizzera per regione turistica e variazioni, valore medio della stagione invernale, anni 2013 e 2014.

	Stabilimenti recensiti			Letti recensiti			Camere recensite		
	2013	2014	var. '13/'14	2013	2014	var. '13/'14	2013	2014	var. '13/'14
Oberland Bernese	487	481	-1.2%	26'297	26'525	0.9%	12'974	12'919	-0.4%
Friburgo	132	129	-2.4%	4'585	4'506	-1.7%	2'235	2'196	-1.8%
Ginevra	125	126	0.7%	15'394	15'397	0.0%	9'314	9'316	0.0%
Grigioni	761	763	0.2%	46'838	46'356	-1.0%	22'519	22'296	-1.0%
Jura e Tre laghi	274	273	-0.2%	7'996	8'041	0.6%	4'210	4'216	0.2%
Lucerna / Lago Quattro Cantoni	528	523	-1.0%	26'615	26'785	0.6%	13'545	13'613	0.5%
Regione Basilea	173	166	-3.8%	10'156	10'857	6.9%	5'817	6'122	5.2%
Regione Bernese	258	255	-1.0%	10'231	10'337	1.0%	5'844	5'862	0.3%
Regione Lemano (Vaud)	316	315	-0.6%	18'504	18'914	2.2%	9'710	9'968	2.7%
Regione Zurigo	422	416	-1.3%	30'180	30'938	2.5%	17'496	18'006	2.9%
Svizzera orientale	577	568	-1.7%	20'776	20'773	0.0%	10'291	10'323	0.3%
Ticino	458	438	-4.2%	19'896	19'139	-3.8%	10'069	9'680	-3.9%
Vallese	681	677	-0.6%	33'831	34'069	0.7%	16'168	16'206	0.2%
Totale del periodo Svizzera	5'191	5'129	-1.2%	271'298	272'636	0.5%	140'192	140'722	0.4%

TABELLA 2: offerta degli stabilimenti alberghieri e delle case di cura aperti in Svizzera per regione turistica e variazioni, valore medio della stagione invernale, anni 2013 e 2014.

	Stabilimenti aperti			Letti disponibili			Camere disponibili		
	2013	2014	var. '13/'14	2013	2014	var. '13/'14	2013	2014	var. '13/'14
Oberland Bernese	428	417	-2.5%	23'464	23'061	-1.7%	11'672	11'421	-2.1%
Friburgo	122	118	-2.7%	4'353	4'278	-1.7%	2'118	2'082	-1.7%
Ginevra	121	120	-0.1%	15'152	15'186	0.2%	9'188	9'188	0.0%
Grigioni	643	638	-0.8%	39'083	38'649	-1.1%	18'819	18'646	-0.9%
Jura e Tre laghi	256	250	-2.4%	7'628	7'552	-1.0%	4'056	3'996	-1.5%
Lucerna / Lago Quattro Cantoni	480	470	-2.1%	24'316	24'734	1.7%	12'481	12'697	1.7%
Regione Basilea	168	156	-7.0%	10'052	10'180	1.3%	5'759	5'791	0.6%
Regione Bernese	248	246	-0.6%	10'056	10'148	0.9%	5'743	5'758	0.3%
Regione Lemano (Vaud)	292	288	-1.5%	17'351	17'744	2.3%	9'159	9'391	2.5%
Regione Zurigo	411	399	-3.0%	29'981	30'255	0.9%	17'379	17'591	1.2%
Svizzera orientale	536	522	-2.5%	18'999	19'050	0.3%	9'662	9'707	0.5%
Ticino	384	361	-5.9%	17'095	16'441	-3.8%	8'653	8'309	-4.0%
Vallese	575	569	-1.1%	28'958	29'170	0.7%	13'959	14'061	0.7%
Totale del periodo Svizzera	4'662	4'554	-2.3%	246'489	246'449	0.0%	128'648	128'638	0.0%

Analisi per categorie alberghiere

TABELLA 3: offerta turistica relativa agli hotel e stabilimenti di cura recensiti in Ticino, per categoria, suddivisa in stabilimenti, letti e camere, valore medio degli anni 2013 e 2014.

	Stabilimenti recensiti			Letti recensiti			Camere recensite		
	2013	2014	var. '13/'14	2013	2014	var. '13/'14	2013	2014	var. '13/'14
1 stella	8	6	-2	231	403	74.5%	114	157	38.4%
2 stelle	47	42	-5	1'875	1'668	-11.0%	960	850	-11.5%
3 stelle	96	97	0	5'898	5'905	0.1%	3'107	3'084	-0.7%
4 stelle	27	27	0	3'316	3'303	-0.4%	1'721	1'709	-0.7%
5 stelle	11	10	-1	1'695	1'547	-8.7%	852	784	-7.9%
senza stelle	16	5	-11	639	275	-57.0%	311	134	-57.0%
altri	254	251	-2	6'242	6'038	-3.3%	2'977	2'935	-1.4%
Valore del periodo	458	438	-19	19'896	19'139	-3.8%	10'042	9'653	-3.9%

NB: essendo il numero di stabilimenti un valore medio di tutto l'anno le variazioni assolute risentono degli arrotondamenti.

TABELLA 4: offerta turistica relativa agli hotel e stabilimenti di cura aperti in Ticino, per categoria, suddivisa in stabilimenti, letti e camere, valore medio degli anni 2013 e 2014.

	Stabilimenti aperti			Letti disponibili			Camere disponibili		
	2013	2014	var. '13/'14	2013	2014	var. '13/'14	2013	2014	var. '13/'14
1 stella	7	6	-1	198	382	93.0%	97	146	51.4%
2 stelle	39	36	-4	1'611	1'435	-10.9%	827	732	-11.5%
3 stelle	81	82	1	5'046	5'060	0.3%	2'648	2'622	-1.0%
4 stelle	23	23	1	2'945	2'996	1.7%	1'527	1'549	1.4%
5 stelle	10	9	-1	1'473	1'338	-9.1%	740	678	-8.4%
senza stelle	13	4	-9	520	214	-58.8%	256	106	-58.6%
altri	212	203	-10	5'301	5'015	-5.4%	2'535	2'454	-3.2%
Valore del periodo	384	361	-23	17'095	16'441	-3.8%	8'629	8'287	-4.0%

TABELLA 5: tassi percentuali di occupazione, lordi e netti, dei letti e delle camere e tasso percentuale di apertura degli stabilimenti in Ticino, valore medio degli anni 2013 e 2014.

	Tassi % lordi di occupazione				Tassi % netti di occupazione				Tasso % d'apertura	
	Letti		Camere		Letti		Camere			
	2013	2014	2013	2014	2013	2014	2013	2014	2013	2014
1 stella	17.4	30.0	20.3	41.5	21.9	32.1	25.7	45.4	83.3	88.3
2 stelle	30.9	28.5	37.0	34.5	37.5	34.5	44.8	41.9	84.3	84.5
3 stelle	39.8	39.9	45.7	46.1	47.9	48.4	55.2	56.4	84.4	85.1
4 stelle	41.0	43.0	47.4	51.2	47.4	48.2	55.0	57.5	85.1	86.4
5 stelle	38.8	40.1	44.0	46.4	45.1	46.7	51.2	54.1	87.1	85.0
senza stelle	34.9	35.5	41.3	47.4	44.2	51.7	51.6	65.9	81.2	76.7
altri	22.1	20.6	27.3	25.5	27.2	25.7	33.5	31.6	83.7	80.6
Valore del periodo	33.1	33.1	39.1	39.7	39.8	39.8	47.1	47.7	84.0	82.5

Analisi per OTR

TABELLA 6: offerta turistica relativa agli hotel e stabilimenti di cura recensiti in Ticino, per OTR, suddivisa in stabilimenti, letti e camere, valore medio degli anni 2013 e 2014.

	Stabilimenti recensiti			Letti recensiti			Camere recensite		
	2013	2014	var. '13/'14	2013	2014	var. '13/'14	2013	2014	var. '13/'14
OTR Bellinzona e Alto Ticino	77	71	-6	2'287	2'271	-0.7%	1'101	1'093	-0.7%
ET Bellinzona	25	24	-1	880	892	1.3%	460	467	1.5%
ET Biasca	7	6	-1	206	181	-12.1%	90	83	-7.8%
ET Blenio	10	11	1	199	260	30.5%	98	122	24.4%
ET Leventina	35	30	-6	1'002	938	-6.4%	453	422	-7.0%
OTR Luganese	126	121	-5	6'880	6'676	-3.0%	3'494	3'406	-2.5%
Comprensorio di Lugano	100	95	-5	5'950	5'791	-2.7%	3'047	2'974	-2.4%
Comprensorio del Malcantone	26	26	0	930	885	-4.8%	447	431	-3.5%
OTR Lago Maggiore e Valli	219	209	-10	9'194	8'788	-4.4%	4'670	4'455	-4.6%
ET Lago Maggiore	155	148	-6	7'697	7'386	-4.0%	3'983	3'809	-4.4%
ET Tenero e Valle Verzasca	21	19	-2	487	450	-7.7%	219	201	-8.5%
ET Gambarogno	18	18	0	553	516	-6.7%	258	244	-5.5%
ET Vallemaggia	25	24	-1	457	436	-4.4%	210	202	-3.9%
OTR Mendrisiotto e Basso Ceresio	36	38	2	1'535	1'405	-8.5%	777	699	-10.0%
Valore del periodo	458	438	-19	19'896	19'139	-3.8%	10'042	9'653	-3.9%

OTR: Organizzazione Turistica Regionale

FIGURA 7: offerta turistica relativa agli hotel e stabilimenti di cura aperti in Ticino, per OTR, suddivisa in stabilimenti, letti e camere, valore medio degli anni 2013 e 2014.

	Stabilimenti aperti			Letti disponibili			Camere disponibili		
	2013	2014	var. '13/'14	2013	2014	var. '13/'14	2013	2014	var. '13/'14
OTR Bellinzona e Alto Ticino	69	60	-9	2'093	2'007	-4.1%	1'016	980	-3.5%
ET Bellinzona	24	22	-2	868	874	0.6%	453	458	1.1%
ET Biasca	7	5	-2	200	176	-11.8%	88	81	-7.7%
ET Blenio	8	7	-1	144	134	-6.8%	71	66	-6.4%
ET Leventina	31	26	-5	881	823	-6.6%	404	375	-7.3%
OTR Luganese	110	106	-4	6'219	6'169	-0.8%	3'154	3'138	-0.5%
Comprensorio di Lugano	88	84	-4	5'429	5'386	-0.8%	2'776	2'760	-0.6%
Comprensorio del Malcantone	22	22	-1	790	783	-0.9%	378	379	0.1%
OTR Lago Maggiore e Valli	173	164	-9	7'360	6'987	-5.1%	3'747	3'539	-5.5%
ET Lago Maggiore	124	117	-7	6'226	5'936	-4.7%	3'226	3'055	-5.3%
ET Tenero e Valle Verzasca	17	15	-2	394	348	-11.8%	178	156	-12.3%
ET Gambarogno	13	13	0	388	375	-3.1%	184	180	-2.6%
ET Vallemaggia	20	19	-1	352	328	-7.1%	158	149	-6.1%
OTR Mendrisiotto e Basso Ceresio	32	32	0	1'422	1'279	-10.1%	712	629	-11.7%
Valore del periodo	384	361	-23	17'095	16'441	-3.8%	8'629	8'287	-4.0%

TABELLA 8: tassi percentuali di occupazione, lordi e netti, dei letti e delle camere e tasso percentuale di apertura degli stabilimenti in Ticino, per OTR, valore medio degli anni 2013 e 2014.

	Tassi % lordi di occupazione				Tassi % netti di occupazione				Tasso % d'apertura	
	Letti		Camere		Letti		Camere		2013	2014
	2013	2014	2013	2014	2013	2014	2013	2014		
OTR Bellinzona e Alto Ticino	21.0	22.0	28.0	29.4	24.2	26.0	32.0	34.4	89.8	84.6
ET Bellinzona	31.6	31.4	41.1	40.8	33.0	32.7	42.9	42.4	95.6	92.3
ET Biasca	22.4	29.4	32.3	42.2	23.7	30.7	34.2	44.1	96.4	84.7
ET Blenio	9.8	8.8	12.4	11.6	14.8	18.4	18.6	23.0	79.2	60.6
ET Leventina	13.7	15.2	17.4	19.4	16.7	18.7	21.0	23.8	87.5	87.2
OTR Luganese	37.6	39.0	45.5	47.2	42.4	42.9	51.3	52.0	87.2	87.4
Comprensorio di Lugano	38.8	39.4	46.8	48.2	43.1	43.0	52.1	52.7	87.5	88.3
Comprensorio del Malcantone	30.3	36.0	36.3	39.9	37.6	42.0	45.2	46.8	86.0	83.8
OTR Lago Maggiore e Valli	34.2	33.1	38.5	37.8	44.5	43.5	50.0	49.7	79.1	78.3
ET Lago Maggiore	36.8	35.7	41.0	40.3	47.1	46.3	52.5	52.4	79.8	78.7
ET Tenero e Valle Verzasca	22.1	18.8	25.3	24.1	28.0	24.6	32.1	31.4	81.7	80.4
ET Gambarogno	26.5	26.0	29.2	28.4	40.8	39.8	44.5	43.1	68.8	71.8
ET Vallemaggia	13.1	12.0	16.5	15.3	18.6	16.9	24.0	22.1	80.0	78.8
OTR Mendrisiotto e Basso Ceresio	24.5	23.4	30.1	31.2	27.3	26.2	34.0	35.4	89.5	86.0
Valore del periodo	33.1	33.1	39.1	39.7	39.8	39.8	47.1	47.7	84.0	82.5

Glossario e note finali

Stabilimenti recensiti: numero di tutti gli stabilimenti recensiti (aperti o chiusi - media del periodo).

Camere/letti recensiti: numero di camere/letti negli stabilimenti recensiti (media ponderata per il numero di giorni del periodo).

Stabilimenti aperti: numero di stabilimenti aperti almeno un giorno durante il periodo in esame (media del periodo).

Camere/letti disponibili: numero di camere/letti negli stabilimenti aperti (media ponderata per il numero di giorni del periodo).

*Variazione del n. stabilimenti (%) = $[(stab.'14 - stab.'13) / stab.'13] * 100$.*

*Variazione del n. letti (%) = $[(letti '14 - letti'13) / letti'13] * 100$.*

*Variazione del n. di camere (%) = $[(camere'14 - camere'13) / camere'13] * 100$.*

Tasso lordo di occupazione dei letti (%): numero totale di pernottamenti diviso la capacità totale lorda dei posti letto nel periodo in rassegna, in percentuale. (La capacità lorda dei posti letto è il numero di posti letto di un stabilimento durante il mese in rassegna moltiplicato per il numero di giorni del mese).

Tasso lordo di occupazione delle camere (%): numero totale di camere occupate diviso la capacità totale lorda delle camere nel periodo in rassegna, in percentuale. (La capacità lorda delle camere è il numero di camere di un stabilimento durante il mese in rassegna moltiplicato per il numero di giorni del mese).

Tasso netto di occupazione dei letti (%): numero totale di pernottamenti diviso la capacità totale netta dei posti letto nel periodo in rassegna, in percentuale. (La capacità netta dei posti letto è il numero di posti letto di un stabilimento durante il mese in rassegna moltiplicato per i giorni di apertura dello stabilimento durante quel mese).

Tasso netto di occupazione delle camere (%): numero totale di camere occupate diviso la capacità totale netta delle camere nel periodo in rassegna, in percentuale. (La capacità netta delle camere è il numero di camere di un stabilimento durante il mese in rassegna moltiplicato per i giorni di apertura dello stabilimento durante quel mese).

*Tasso di apertura degli stabilimenti (%) = $(unità aperte / unità recensite) * 100$.*

Fonte dei dati: HESTA, ufficio federale di statistica UST.

Elaborazioni: osservatorio del turismo, IRE.

I dati presentati si riferiscono al settore alberghiero che comprende gli hotel (alberghi, pensioni e ristoranti con la possibilità di alloggio) e gli stabilimenti di cura (case di cura, sanatori, cliniche d'altitudine, cliniche per reumatici e stabilimenti termali). Per maggior informazioni:

<http://www.bfs.admin.ch/bfs/portal/fr/index/themen/10/11/def.html>.

Contatti

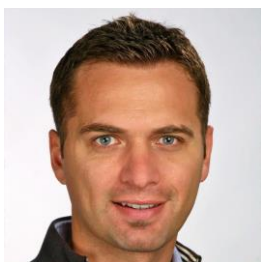


Autore

Igor Sarman

Collaboratore O-Tur

igor.sarman@usi.ch



Supervisione

Stefano Scagnolari

Responsabile O-Tur

stefano.scagnolari@usi.ch



Osservatorio del Turismo

Via Maderno, 24 - CP 4361

CH-6904 Lugano

Tel +41 58 666 4666

Fax +41 58 666 4662

www.otur.usi.ch